

Благодарим Вас за использование продукции компании eXtended Video Industrial!

Уличная IP видекамера XVI EI2010CI-IR серии SELECT представляет бюджетную линию IP видеокamer XVI. Оснащена 2 - мегапиксельной матрицей и фиксированным объективом. Модель формирует изображение с разрешением 1920x1080 пикселей. Камера имеет ИК-подсветку дальностью 30 метров, что позволяет вести непрерывное наблюдение даже в темное время суток. EI2010CI-IR поддерживает стандарт сжатия видеопотока H.264. Питание камере подается от источника постоянного тока 12 В.

1 Основные технические характеристики

Модель	EI2010CI-IR
Тип процессора	HiSilicon Hi3516C
Тип матрицы	1/2.7" SC2035
Количество эффективных пикселей	2 MPix 1920*1080
Тип питания	DC 12V 400mA
Объектив	фиксированный; 3.6мм / 3MPix,
Видеокодек, макс. битрейт	H.264, 8000 кБит/с
Разрешение видео; скорость записи; количество потоков	2 MPix 1920x1080; 25к/с; 2 потока
ИК подсветка / дальность	да, 30м
Чувствительность, день/ночь	1/0.1 лк (F1.2)
Переключаемый ИК-фильтр	да
Поддерживаемые протоколы	TCP/IP, HTTP, DHCP, DNS, RTP/RTCP, RTSP, ONVIF, NETIP, PPTP, PPPoE, SMTP, NTP
Звуковой кодек	нет
Уровень защиты	IP65
Материал корпуса	пластик, стекло
Диапазон рабочих температур, гр.	-40...+50°C

таблица 1

2 Комплект поставки

Наименование	количество, шт
Уличная IP - видекамера EI2010CI-IR	1
Паспорт	1
Комплект крепежа	1

* - в зависимости от модификации камеры
таблица 2

ВАЖНО! Комплектация и некоторые параметры устройства могут быть изменены производителем без дополнительного уведомления.

3 Назначение выводов камеры

В зависимости от модификации IP камеры XVI комплектуются двумя типами кабелей - без аудиоразъема (рисунок 1), - с клеммной колодкой (рисунок 2).

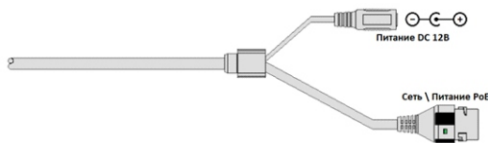


Рисунок 1

Допускается подключение питания активных микрофонов, с током потребления до 20мА, к клеммам "12В" и "GND". Так же, в случае питания камеры от внешнего источника постоянного тока 12В (без PoE) плюс питания подключается к клемме "12В", общий провод к клемме "GND".

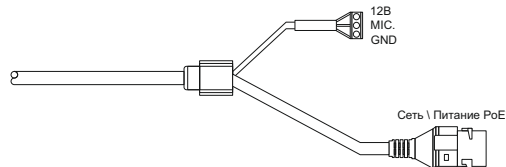


Рисунок 2

ПЕРЕД ПОДКЛЮЧЕНИЕМ МИКРОФОНА ОТКЛЮЧИТЕ ПИТАНИЕ ОТ КАМЕРЫ.

ОБРАЩАЕМ ВНИМАНИЕ, ЧТО КАМЕРЫ XVI РАССЧИТАНЫ НА РАБОТУ С АКТИВНЫМИ МИКРОФОНАМИ.

4 Монтаж и подключение камеры

Камера монтируется с помощью идущего в комплекте крепежа. Все действия по установке и подключению камеры необходимо производить при отключенном питании камеры. После монтажа камеры настройте ракурс камеры.

IP видекамера предназначена для работы в Ethernet-сетях стандарта 100BASE-T(x). Подключение к сети осуществляется кабелем типа "витая пара" категории 5 (CAT5) или выше, с разъемом 8P8C (RJ45). Максимальная длина сегмента, согласно стандарту, до 100 метров. При прокладке кабеля необходимо соблюдать стандарты ISO/IEC IS 11801 или ГОСТ Р 53246. Очень важно, чтобы кабельные трассы проходили на достаточном удалении от источников электромагнитных помех!

ПРИ НАРУШЕНИИ СТАНДАРТОВ ПРОКЛАДКИ КАБЕЛЕЙ СКС ПРАВИЛЬНАЯ РАБОТА КАМЕРЫ НЕ ГАРАНТИРУЕТСЯ!!!

5 Быстрая настройка сетевых параметров.

Настройка сетевых параметров камеры возможна через WEB интерфейс, с помощью специальной утилиты "IPCSearchUtil.exe" и с помощью специального ПО "УС", поставляемых в комплекте с камерой. **ВАЖНО!** ДОСТУП К WEB интерфейсу камеры возможен только если камера и компьютер, с которого осуществляется доступ, расположены в ОДНОЙ ПОДСЕТИ. Поэтому для первичной настройки сети мы рекомендуем использовать утилиту IPCSearchUtil.exe, которая позволяет изменять сетевые настройки камеры. **ДЛЯ УТИЛИТЫ НАХОЖДЕНИЕ КАМЕРЫ В ОДНОЙ ПОДСЕТИ С ПК НЕ ВАЖНО.**

ПАРАМЕТРЫ КАМЕРЫ ПО УМОЛЧАНИЮ:
IP адрес: 192.168.0.123
или 192.168.1.123*
Логин: admin
Пароль: 123456

*в зависимости от версии прошивки

ВО ИЗБЕЖАНИИ ПОЛУЧЕНИЯ ДОСТУПА К ИЗОБРАЖЕНИЮ С КАМЕРЫ СТОРОННИМИ ЛИЦАМИ ОБЯЗАТЕЛЬНО СМЕНИТЕ ПАРОЛЬ!

Установите программу УС с диска, идущего в комплекте с камерами. Запустите ярлык "IPCSearch", расположенный в меню "Пуск - Программы - УС". Откроется окно программы, рисунок 5.

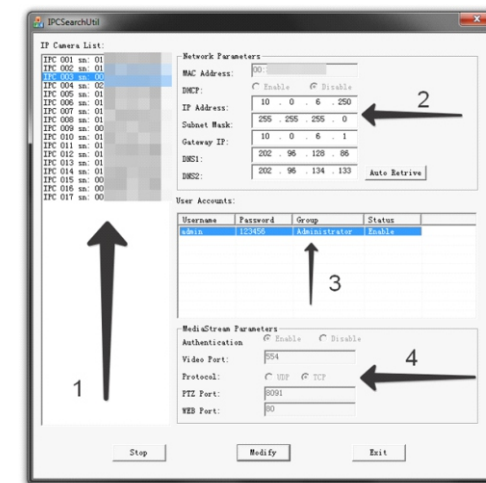


рисунок 5

Нажмите кнопку "SEARCH", в поле "IP Camera List" (1) отобразятся найденные в сети камеры. Для каждой камеры выводится порядковый и серийный номера. Выберите мышкой нужную камеру. В поле "Network Parameters" (2) отобразятся сетевые параметры камеры. Значения параметров приведены в таблице 3.

Параметр	Значение
MAC Address	уникальный внутрисетевой адрес камеры
DHCP	указывает получает ли камера адрес от DHCP сервера или он настроен в ручную
IP Address	сетевой адрес камеры
Subnet Mask	маска подсети
Gateway IP	сетевой шлюз
DNS1	IP адрес первичного DNS сервера
DNS2	IP адрес вторичного DNS сервера

таблица 3

Заполните поля "IP Address", "Subnet Mask", "Gateway IP", "DNS1" и "DNS2". Поля "MAC Address" и "DHCP" не доступны для редактирования из утилиты и несут информационный характер. Для применения установленных параметров необходимо нажать кнопку "MODIFY".

Кнопка "AUTO RETRIVE" автоматически назначает камере свободный сетевой адрес. Для применения установленных параметров необходимо нажать кнопку "MODIFY".

В поле "User Accounts" (3) отобразятся назначенные пользователи камеры. Значения параметров приведены в таблице 4.

Параметр	Значение
Username	имя пользователя
Password	пароль
Group	принадлежность пользователя к группе безопасности
Status	состояние пользователя (активен \ нет)

таблица 4

Все поля несут информационный характер и не доступны для редактирования.

В поле "MediaStream Parameters" (4) отобразятся установленные в данный момент настройки RTSP, WEB и PTZ для камеры. Значения параметров приведены в таблице 5.

Параметр	Значение
Authentication	Enable/Disable (указывает, требуется ли камере ввод логина и пароля при подключении к ее RTSP потоку)
Video Port Protocol	текущий порт RTSP TCP/UDP (указывает, какой протокол используется для RTSP вещания)
PTZ Port	порт PTZ* \ управления камерой
WEB Port	порт, на котором публикуется WEB интерфейс камеры.

* - в зависимости от модификации камеры.

таблица 5

Все поля несут информационный характер и не доступны для редактирования из утилиты.

ПОРТЫ, КОТОРЫЕ НЕОБХОДИМО ОТКРЫТЬ ДЛЯ ДОСТУПА К КАМЕРЕ ЧЕРЕЗ СЕТЬ ИНТЕРНЕТ:
 VIDEO port (по умолчанию 554)
 PTZ port (по умолчанию 8091)
 WEB port (по умолчанию 80)
 Mobile port (по умолчанию 556)

RTSP строки для доступа к камерам:
 если в камере отключена авторизация
 rtsp://192.168.0.123:554/mpeg4
 rtsp://192.168.0.123:554/mpeg4cif

6 Правила эксплуатации видеокamеры

Видеокamera рассчитана на непрерывную работу в течение длительного периода времени и не требует обслуживания в процессе эксплуатации.

7 Гарантийные обязательства.

7.1. Изготовитель гарантирует работоспособность изделия в соответствии с заявленными техническими характеристиками в течение 24 месяцев со дня продажи при соблюдении владельцем условий хранения, монтажа и эксплуатации.

7.2. Гарантийные обязательства являются недействительными, если причиной выхода из строя явились:

- механические, термические, химические повреждения корпуса;
- электрический пробой входных и выходных каскадов;
- неправильное подключение видеокamеры;
- несоблюдение полярности или величины питающего напряжения.

7.3. Изготовитель не несет гарантийные обязательства в случаях:

- если продукция (принадлежности и комплектующие) была вскрыта (нарушена сохранность пломб);
- изменена или отремонтирована иным лицом;
- если дата выпуска, наименование модели на корпусе продукции были удалены, стерты, повреждены, изменены.

7.4. Работа аппаратуры гарантируется в условиях нормальной электромагнитной обстановки.

Extended Video Industrial
XVI

ПАСПОРТ
 Уличная IP - видеокamera
 с ИК подсветкой

EI2010CI-IR



Произведено ООО «Декси Центр»
 394026, г. Воронеж,
 ул. Электросигнальная, д.1, офис 8
 8 (800) 555-7-200
 Россия